

2017



FARA CMENTARZ ONLINE

Dane techniczne dla administratora strony,
webmastera i programisty – opis skryptu
producenta.

Wersja 1.4, 12 kwietnia 2021

www.fara.pl

Włodzimierz Kessler

SIGNUM-NET

2017-07-17



Spis treści

1.	Zanim zaczniesz	2
1.1.	Dla kogo przeznaczony jest ten dokument	2
1.2.	Dla kogo nie jest przeznaczony ten dokument.....	2
1.3.	Czym jest moduł fara-cmentarz-online	2
1.4.	Czym nie jest moduł fara-cmentarz-online	2
2.	Instalowanie i konfiguracja skryptu na serwerze WWW	2
2.1.	Postanowienia licencyjne	2
2.2.	Wyłączenie odpowiedzialności producenta - zastrzeżenia co do poprawności działania	3
2.3.	Struktura katalogów – gdzie umieścić pobrany skrypt ?.....	3
2.4.	Konfiguracja skryptu.....	3
2.5.	Instalacja bazy danych.....	3
3.	WYSZUKIWARKA GROBÓW	4
4.	Konfigurowanie MODUŁU w programie FARA	4
4.1.	Włączanie i wyłączanie MODUŁU.....	4
4.1.1.	Gdzie jest moduł ?	4
4.1.2.	Kodowanie polskich znaków	4
4.1.3.	Opcjonalny systemowy id grobu	4
4.1.4.	Parametry FTP i deklaracja skryptów na serwerze WWW	5
5.	Efekty uboczne	6
5.1.	Nieznaczne spowolnienie zapisu danych w programie FARA	6
6.	Sygnalizacja błędów.....	6
6.1.	Błędy transmisji w trakcie bieżącej aktualizacji.....	6

1. ZANIM ZACZNIESZ

1.1. DLA KOGO PRZEZNACZONY JEST TEN DOKUMENT

Dla administratorów i twórców stron WWW znających jednak zagadnienia związane z:

- Bazami danych na serwerach WWW (zazwyczaj MySQL)
- Programowaniem stron (zazwyczaj w języku PHP)

1.2. DLA KOGO NIE JEST PRZEZNACZONY TEN DOKUMENT

- Dla „zwykłych” użytkowników programu
- Dla twórców stron WWW, którzy nie zajmują się programowaniem na tzw. niskim poziomie i nie znają zagadnień związanych z obsługą baz danych.

1.3. CZYM JEST MODUŁ FARA-CMENTARZ-ONLINE

Jest to mechanizm w programie FARA służący do automatycznej aktualizacji bazy danych na serwerze WWW danymi z programu FARA. Zakłada się, że baza danych na serwerze WWW zawiera tylko podstawowe informacje (te, które widoczne są na nagrobkach). Pozostałe dane z bazy programu nie są wysyłane na serwer WWW.

Mechanizm ten powoduje generowanie i wysyłanie na serwer WWW plików tekstowych z informacjami z ksiąg cmentarnych, przy czym pliki te generowane są i wysyłane na bieżąco po każdej modyfikacji danych w tej księdze lub w rejestrach powiązanych. Następnie pliki te, przy pomocy dostarczonego przez producenta skryptu są ładowane do bazy danych na serwerze WWW.

Automatyczne przesyłanie danych na stronę WWW składa się z 3 etapów:

Etap	Realizator
1. Wygenerowanie przez program FARA pliku lub serii plików tekstowych i przekazanie ich na dysk serwera WWW z wykorzystaniem protokołu FTP.	FARA
2. Wczytanie danych z plików tekstowych do bazy danych serwera WWW	FARA i Twórca strony WWW
3. Odczyt danych z bazy na serwerze i wyświetlenie ich na stronie WWW	Twórca strony WWW

1.4. CZYM NIE JEST MODUŁ FARA-CMENTARZ-ONLINE

To nie jest „gotowiec” na stronę WWW ani wyszukiwarka internetowa. To tylko narzędzie dla administratora strony.

2. INSTALOWANIE I KONFIGURACJA SKRYPTU NA SERWERZE WWW

2.1. POSTANOWIENIA LICENCYJNE

1. Skrypt można wykorzystać tylko do zapewnienia współpracy strony WWW z programem FARA firmy SIGNUM-NET. Nie wolno wykorzystywać skryptu do innych zastosowań ani do komunikacji strony WWW z programem innym niż program FARA firmy SIGNUM-NET.
2. Skryptu nie można odsprzedawać (udostępniać w formie odpłatnej).
3. Skrypt można modyfikować celem dostosowania go do swojego środowiska.

2.2. WYŁĄCZENIE ODPOWIEDZIALNOŚCI PRODUCENTA - ZASTRZEŻENIA CO DO POPRAWNOŚCI DZIAŁANIA

Skrypt został przetestowany na serwerze Home.pl w środowisku z bazą danych MySQL w wersji 5.5.54-38.6 i PHP w wersji 5.2.17. Szczegółową listę wszystkich parametrów konfiguracyjnych można znaleźć na stronie <http://www.signum-net.pl/phpinfo.php>.



Nie ma żadnej gwarancji, że skrypt, zarówno bez żadnych modyfikacji, jak i z modyfikacjami będzie działał prawidłowo w Twoim środowisku, w konkretnych ustawieniach konfiguracyjnych.

Producent nie gwarantuje pełnej poprawności działania skryptu, który ma charakter pomocniczy dla administratora strony WWW.

Producent nie ponosi odpowiedzialności za efekty wykorzystania skryptu.

2.3. STRUKTURA KATALOGÓW – GDZIE UMIEŚCIĆ POBRANY SKRYPT ?

W folderze strony WWW należy utworzyć folder o nazwie **fara-cmentarz-online** i nadać mu prawa do odczytu i zapisu tak, aby program FARA mógł przy pomocy protokołu FTP umieszczać w tym folderze pliki tekstowe.

```
ftp> ls
229 Entering Extended Passive Mode (|||60910|).
150 Opening ASCII mode data connection for file list.
total 36
drwxr-xr-x 2 nobody nogroup 4096 Jul 19 16:22 fara-cmentarz-online
-rw-r--r-- 1 nobody nogroup 26572 Jul 19 16:22 fara_cmentarz_online.php
-rw-r--r-- 1 nobody nogroup 522 Jul 19 16:22 fara_cmentarz_online_konfiguracja.php
226 Transfer complete.
ftp>
```

Do foldera, w którym znajduje się katalog fara-cmentarz-online trzeba teraz wgrać 2 pobrane ze strony www.fara.pl pliki:

- fara_cmentarz_online.php – to jest główny skrypt
- fara_cmentarz_online_konfiguracja.php

Powyższe 2 pliki nie mają się znajdować w folderze fara-intencje-online tylko „piętro” wyżej – jak na powyższym zrzucie ekranowym.

Jeśli program ma wysyłać na serwer WWW także załączniki z księgi grobów (zazwyczaj zdjęcia) to należy w folderze fara-cmentarz-online utworzyć dodatkowy folder na pliki załączników i włączyć w programie FARA odpowiednią opcję oraz wpisać tam nazwę tego katalogu.

2.4. KONFIGURACJA SKRYPTU

Otwórz pod notatnikiem plik fara_cmentarz_online_konfiguracja.php i wpisz we właściwe miejsca dane dostępowe do bazy danych.

2.5. INSTALACJA BAZY DANYCH

Uruchom skrypt fara_cmentarz_online.php z parametrem tryb=instaluj:

http://...../fara_cmentarz_online.php?tryb=instaluj

3. WYSZUKIWARKA GROBÓW

Do pakietu dołączony jest dodatkowy skrypt wyszukiwarka.php, który można wykorzystać budując na stronie WWW wizualną wyszukiwarkę. Skrypt zawiera definicje 2 funkcji:

formularz() – która wyświetla formularz do wprowadzania wyszukiwanych danych

szukanie() – która wyświetla wyniki wyszukiwania

Skrypt ten można dopasować we własnym zakresie do posiadanej strony i jej stylistyki. Ponieważ skrypt przeznaczony jest dla administratora i programisty strony mającego wiedzę techniczną i potrafiącego go przeanalizować nie jest konieczne zamieszczanie tutaj jego szczegółowego opisu.

4. KONFIGUROWANIE MODUŁU W PROGRAMIE FARA

4.1. WŁĄCZANIE I WYŁĄCZANIE MODUŁU

4.1.1. Gdzie jest moduł ?

- Otwórz księgi cmentarne.
- Kliknij w ikonę WWW.
- Odszukaj na liście funkcję **Cmentarz on-line** i uruchom ją.
- Zaznacz pole „Automatycznie aktualizuj bazę cmentarza na serwerze WWW”.
- Wpisz adres strony WWW.



4.1.2. Kodowanie polskich znaków

Kliknij w ikonę DOSTOSUJ i ustaw standard kodowania polskich znaków (zalecane UTF-8)

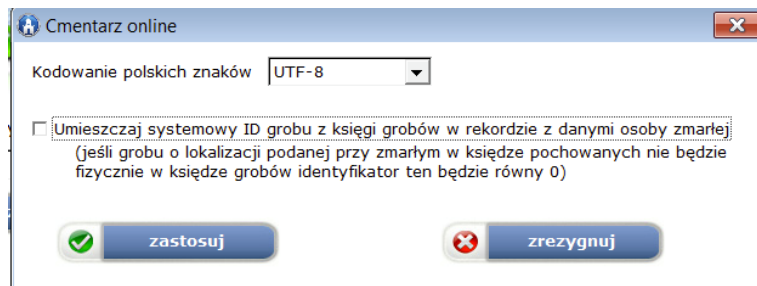
4.1.3. Opcjonalny systemowy id grobu

Jeśli jest taka potrzeba – można opcjonalnie dodawać w rekordzie z osobą zmarłą systemowy identyfikator grobu z programu FARA (domyślnie ta opcja jest wyłączona).

Identyfikator zostanie umieszczony, o ile uda się w księdze grobów znaleźć grób o lokalizacji wpisanej w rekordzie osoby zmarłej (w niektórych sytuacjach, głównie na etapie pierwszej inwentaryzacji

użytkownicy programu rejestrują tylko osoby zmarłe – wpisy w księdze grobów generuje się później). Jeśli grobu nie będzie w księdze grobów to identyfikator ten będzie miał wartość 0.

Opcję włącza/wyłącza się przy pomocy funkcji DOSTOSUJ.



4.1.4. Parametry FTP i deklaracja skryptów na serwerze WWW

Kliknij w ikonę ADMINISTRATOR i wpisz parametry serwera WWW.

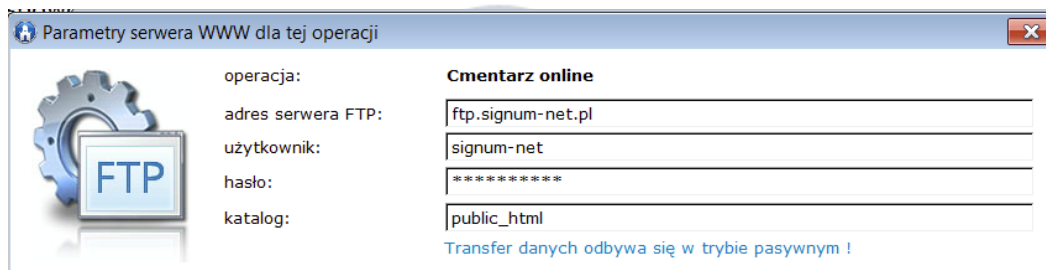
4.1.4.1. PARAMETRY SERWERA

W pola Adres serwera, użytkownik, hasło i katalog wpisz odpowiednie parametry.

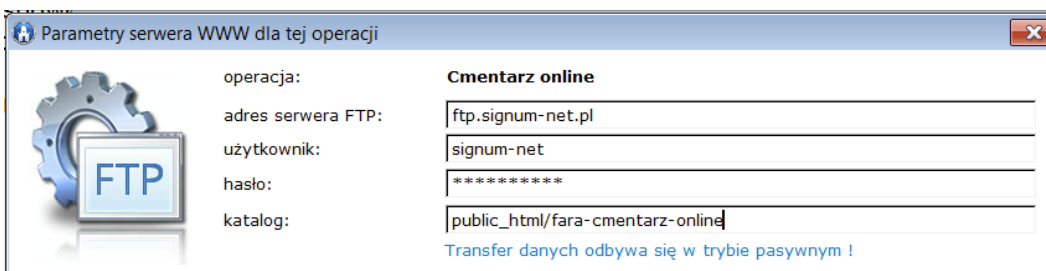
UWAGA !

Pole **katalog** zawiera katalog, w którym umieszczony jest podkatalog o nazwie **fara-cmentarz-online**. Nazwy tego katalogu nie wpisujemy do tego pola !

Dobrze:



Źle:



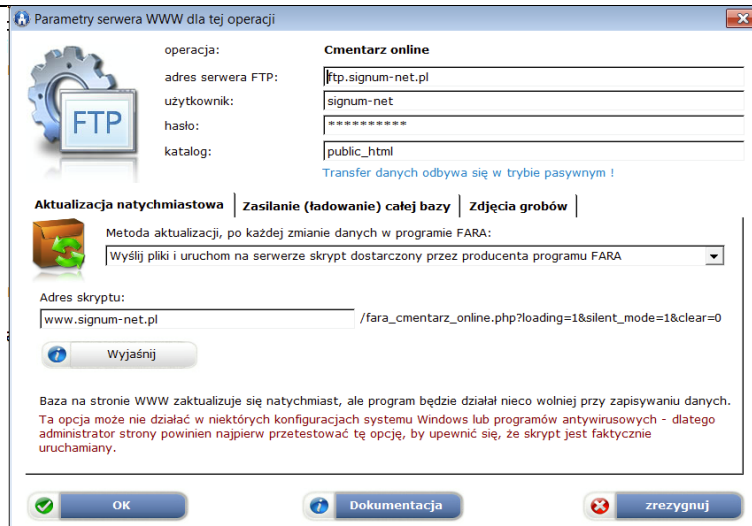
4.1.4.2. WYBÓR METODY AKTUALIZACJI NATYCHMIASTOWEJ

Na zakładce **Aktualizacja natychmiastowa** wybierz metodę aktualizacji bazy danych na serwerze WWW. Są 3 możliwości:

1. *Nieważne – ta dokumentacja tego nie obejmuje*
2. *Nieważne – ta dokumentacja tego nie obejmuje*
3. Skorzystanie ze skryptu producenta.

Wybierz metodę 3 – jej poświęcona jest ta dokumentacja.

W polu **Adres skryptu** wpisz adres URL z dojściem do katalogu, w którym znajduje się podkatalog **fara-cmentarz-online** oraz pliki skryptu i konfiguracji.



4.1.4.3. PRZEŁADOWANIE CAŁEJ BAZY DANYCH

Bezpośrednio po włączeniu modułu oraz po awariach, w wyniku których serwer WWW nie był aktualizowany należy dokonać przeładowania bazy danych na serwerze WWW, tzn. wysłać do serwera WWW wszystkie niezbędne informacje z modułu CMENTARZ w programie FARA.

Do przeładowania bazy danych służą te same 3 metody, które zostały opisane w poprzednim rozdziale. Wybierz opcję trzecią (skrypt producenta)

5. EFEKTY UBOCZNE

5.1. NIEZNACZNE SPOWOLNIENIE ZAPISU DANYCH W PROGRAMIE FARA

FARA nie utrzymuje otwartego połączenia z serwerem WWW w trakcie swojej pracy. Połączenie nawiązywane jest wtedy, gdy zmieni się jakaś wartość i należy ją wysłać na serwer. Wówczas program generuje plik danych wysyłany do serwera, po czym zamyka połączenie. Może to spowodować nieznaczne spowolnienie podczas zamykania formularza danych w programie. W zależności od wybranej metody program może też uruchamiać skrypt ładujący dane, co może powodować kolejne nieznaczne spowolnienie.

6. SYGNALIZACJA BŁĘDÓW

6.1. BŁĘDY TRANSMISJI W TRAKCIE BIEŻĄCEJ AKTUALIZACJI

Jeśli w trakcie aktualizacji wystąpi błąd połączenia i przynajmniej 1 rekord z bazy nie będzie mógł zostać zaktualizowany na serwerze WWW to w dolnej części głównego okna programu pojawi się czerwony pasek z białym napisem o błędzie komunikacji i konieczności przeładowania bazy danych na serwerze. Pasek ten będzie wyświetlał się dopóki użytkownik nie przejdzie do funkcji cmentarza online i załaduje ponownie bazy danych na serwerze WWW.